

# 2011 年北京银行社会责任报告

## 报告说明

**报告时间范围：**2011年1月1日至2011年12月31日，部分内容超出上述范围。

**报告组织范围：**报告覆盖北京银行股份有限公司总行、分支机构及对外投资机构。

**报告发布周期：**年度报告。

**报告编制原则：**报告依照中国银监会《关于加强银行业金融机构社会责任的意见》、中国银行业协会《中国银行业金融机构企业社会责任指引》、上海证券交易所《上海证券交易所上市公司环境信息披露指引》和《公司履行社会责任的报告》编制指引的相关要求。

**报告保证方式：**本公司董事会及全体董事保证本报告内容不存在任何虚假记载、误导性陈述或重大遗漏，并对其内容的真实性、准确性和完整性承担个别及连带责任。

**报告发布形式：**刊登本公司社会责任报告的网站：<http://www.sse.com.cn>及北京银行股份有限公司网站：<http://www.bankofbeijing.com.cn>

**报告备置地点：**本行董事会办公室。

# 目录

董事长致辞 .....	1
行长致辞 .....	3
前言 .....	5
基本信息 .....	5
公司治理架构 .....	6
2011 年工作亮点 .....	8
关键指标 .....	9
一、    规范责任治理 .....	11
1.  责任理念 .....	11
2.  责任模型 .....	11
3.  责任推进 .....	12
二、    履行经济责任 .....	15
1.  助推经济发展 .....	15
2.  保障股东权益 .....	16
3.  真诚回报客户 .....	18
4.  服务中小企业 .....	19
5.  扶持三农事业 .....	20
6.  加强同业合作 .....	21
三、    促进社会和谐 .....	22
1.  增加社会就业 .....	22
2.  加强金融普及 .....	22
3.  注重民生关怀 .....	23
4.  关注员工发展 .....	24
5.  热心公益事业 .....	26
四、    引领环境友好 .....	27
1.  推行绿色信贷 .....	27
2.  发展电子银行 .....	27
3.  坚持绿色运营 .....	28
五、    赢得社会认可 .....	30

1. 社会责任类.....	30
2. 品牌建设类.....	31
六、 结束语.....	33

## 董事长致辞

2011年，是充满困难与挑战的一年，我们迎难而上，开拓进取，总资产历史性突破1万亿元，利润总额超过100亿元，人均利润超过100万元。截至2011年末，北京银行资产达到9564.99亿元，利润总额113.97亿元，人均创利122万元，成本收入比26.35%，不良贷款率0.53%，拨备覆盖率446.39%，各项经营指标位居上市银行前列，一级资本排名跃升全球千家大银行145位，品牌价值接近100亿元，为北京银行四五发展创造了良好的开局。在谋求自身发展的同时，我们始终牢记企业公民的社会责任，持续加强责任治理，积极推动经济、社会、环境的和谐发展。

**制度为基，逐步推进，规范责任治理。**本行不断推动制度化建设，保证日常运营与社会责任工作的合法合规，截至2011年底，全行各部门编写完成并已生效的体系文件近700个。同时，我们持续加强社会责任管理，逐步将责任指标纳入全行考核体系，推动社会责任承担与企业日常运营的融合与统一。

**开拓创新，快速发展，履行经济责任。**我们始终坚持金融服务实体经济的理念，积极引导和扶持中小企业，2011年底中小企业贷款余额超过1500亿元，占全行对公贷款的45%。我们成立中关村分行，以“硅谷银行”模式为发展榜样，探索形成科技金融特色业务，更好地为科技型中小企业服务。我们启动“文化金融提升工程”，全力推动文化产业大发展大繁荣，文化创意贷款在北京市场同业排名第1位。我们致力于金融普惠，为低收入人群共享金融资源提供便利，2011年末消费金融贷款余额突破4亿元，同比增长近20倍，积极引导消费拉动内需，助力我国经济增长方式转变。

**心系民生，热心公益，推动社会和谐。**2011年，我们着力改善民生，优先支持保障性住房项目，实施200亿元授信助力首都市民安居。我们组织开展“普及金融知识万里行”活动，向社区公众普及金融理财与金融安全知识，踏踏实实践行社会责任。我们始终坚持“以人为本”的用人理念和“人人成才”的人才观念，努力为员工创造和谐融洽的成长环境、提供全方位的培训机会和多元化的发展平台。作为企业公民，我们始终关注公益事业，全年向医药卫生、教育、体育等项目公益捐款超过2000万元。

**倡导低碳，绿色运营，引领环境友好。**我们一直将绿色环保作为信贷投放的

重要考虑因素，重点支持新能源开发利用、企业实施节能减排改造等环保项目，助推低碳经济发展。我们推出“京彩生活”手机银行金融服务平台，推广电子银行，用不断创新的产品与服务来支持低碳经济。在日常运营中，我们自觉践行低碳环保，推广电子办公系统，全面营造绿色办公环境，在网点改造、用品采购中坚持全过程节能环保控制和管理。

北京银行履行社会责任，获得了社会各界的广泛认可，先后荣获“2011年度最佳服务银行奖”、“中国优秀企业公民”等诸多荣誉。2012年，是国家实施“十二五”发展规划承上启下的重要一年，经济发展方式将进入实质变革时期，我们将以此为契机，以中国特色银行、标杆银行、受人尊敬银行三个阶梯性的递进目标为方向，继续创造发展新业绩，推进社会责任工作加快进行，开创企业与社会协调发展、和谐共赢的崭新局面。

## 行长致辞

2011年，面对严峻复杂的国内外经济金融形势，北京银行继续秉承“为客户创造价值、为股东创造收益、为员工创造未来、为社会创造财富”的神圣使命，推动各项业务稳健快速发展。同时，北京银行积极践行社会责任，努力追求自身经济效益与社会效益协调统一，为促进社会和谐稳定、健康发展作出了应有贡献。

**提升价值创造能力，创造优异发展业绩。**2011年，在宏观调控背景下，北京银行坚持以科学发展观为指导，实行资本节约型发展模式，全面加快经营转型，以优异的经营业绩回馈社会各界和各行各业。区域化布局、综合化发展、品牌化经营等战略稳步推进，相继设立南昌分行、中关村分行和杭州绍兴支行，以及浙江文成北银村镇银行、农安北银村镇银行；一级资本排名跃升全球千家大银行145位，品牌价值接近100亿元，打造了国际中型银行优质品牌。全行资产首超万亿元，利润总额首超百亿元，连续第三年人均利润超过百万元；截至2011年末，存款余额、贷款余额分别为6142亿元、4056亿元，分别是成立之初的34倍、83倍；成本收入比26.35%，不良贷款率0.53%，拨备覆盖率超过400%，各项经营指标位居上市银行前列，已成为国内人均创利最高、效益最优的上市银行。

**充分发挥金融效能，服务实体经济发展。**2011年，北京银行坚决贯彻落实国家宏观调控政策，全力服务经济结构调整和产业优化升级，持续加大对“三农”、小微企业、保障性住房、个人消费信贷等领域的信贷支持力度，以实际行动全力支持实体经济平稳健康运行。全资设立的北银消费金融公司2011年新增消费贷款突破4亿元，全力支持消费升级。启动实施“京医通”项目，2011年发放保障性住房贷款72亿元、助学贷款1.23亿元。发放下岗再就业贷款7900余万元，占北京地区市场份额95%以上，促进民生改善。贯彻落实十七届六中全会精神，推出服务文化产业发展六项举措，全力打造文化金融服务最佳银行。推出落实国务院支持小型微型企业政策八项举措，发布“组合贷”、“商户贷”、“银关通”等特色产品，文化创意贷款北京地区同业排名保持第一，继续打造“科技金融、绿色金融、文化金融”等特色品牌。

**积极践行社会责任，营造和谐发展氛围。**2011年，北京银行在加快自身发展的同时，始终把积极参与和支持社会公益事业作为自身义不容辞的社会责任，

把这项工作当作基础性、经常性、根本性工作，并贯穿到全行经营管理各个方面。在成立十五周年之际，本行向中国医药卫生事业发展基金会捐赠 1000 万元，支持北京“健康城市”建设；向中国红十字会数据库筹款公益项目捐赠人民币 200 万元，助力中国红十字会的救灾、救助等工作，打造中国最具公信力的公益品牌；向南京大学捐赠 100 万元，设立北京银行“京”英奖学金，向西安交通大学捐赠 100 万元；连续第二年向北京奥运城市发展基金会捐赠 100 万元，连续第五年向首都见义勇为基金会捐赠 50 万元。此外，坚持以人为本的管理理念，切实保障员工权益，营造和谐工作氛围。积极拓展员工职业发展空间，加大人才储备和培养力度；深化全行薪酬改革，完善员工激励机制，让员工共享企业改革发展成果。

展望未来，北京银行将继续牢牢把握大有作为的“十二五”重要战略机遇期，加强与社会各界的真诚沟通和通力合作，凝聚更多力量，提升竞争能力，一如既往地履行社会责任，努力开创企业与社会协调、和谐、可持续发展的新局面。



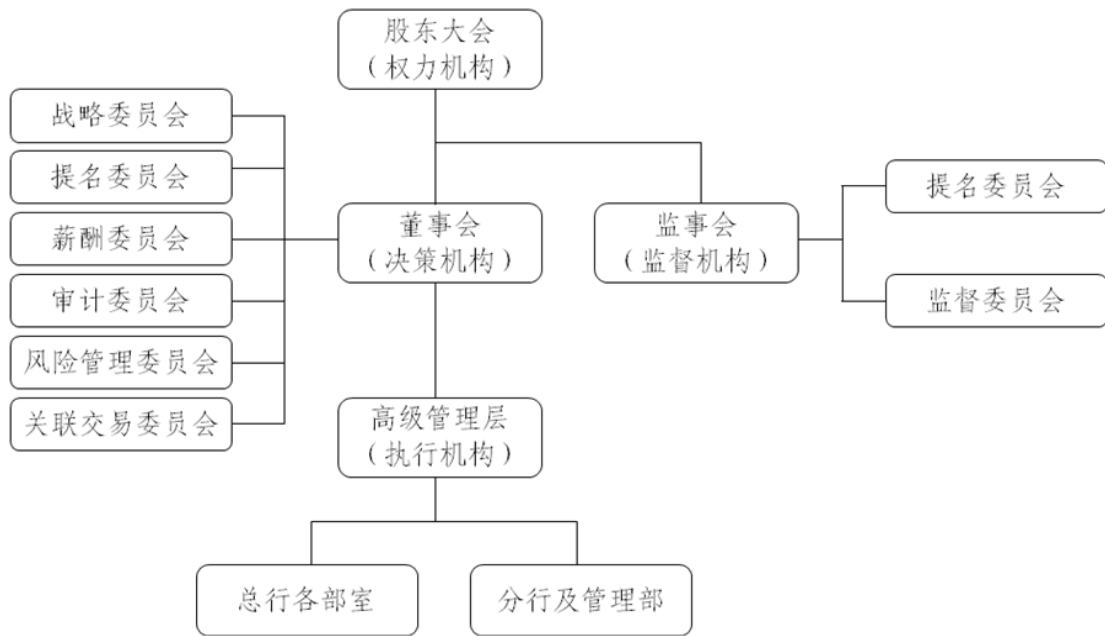
## 前言

### 基本信息

1. 法定中文名称：北京银行股份有限公司  
法定英文名称：Bank of Beijing Co.,Ltd.（缩写：“BOB”）
2. 法定代表人：闫冰竹
3. 董事会秘书：杨书剑
4. 注册地址：北京市西城区金融大街甲17号首层  
办公地址：北京市西城区金融大街丙17号北京银行大厦  
邮政编码：100033  
办公电话：（86）10-66426500  
传真：（86）10-66426519  
客户服务电话：95526  
投资者咨询电话：（86）10-66223826  
国际互联网网址：<http://www.bankofbeijing.com.cn>
5. 股票上市交易所：上海证券交易所  
股票简称：北京银行  
股票代码：601169

## 公司治理架构

完善的公司治理架构有利于保障利益相关方的利益。本行根据《公司法》、《商业银行法》等相关法律法规以及监管机构的规章制度，构建了“三会一层”现代公司治理架构，股东大会为最高权力机构、董事会为决策机构、监事会为监督机构、高级管理层为执行机构。



北京银行公司治理框架图

股东大会：

2011年，本行召开了2010年度股东大会和2011年第一次临时股东大会。审议通过了非公开发行股票、发行金融债券、选举董事等多项议案，推动本行业务持续、稳健地向前发展。

董事会：

2011年本行累计召开董事会会议9次，对各项定期报告、提名董事候选人、非公开发行股票、关联交易等重大事项进行决策，充分发挥董事会战略决策和核心领导作用。同时，董事会各专门委员会累计召开会议19次，认真审议了四五发展战略、全面风险报告、各项关联交易、监管指标体系报告等重要议题，充分发挥各专门委员会的决策支持作用。

监事会：

2011 年本行累计召开监事会会议共 8 次，审议通过了定期报告、董事会、高级管理层履职评价报告等重要议题，听取了风险、内控、财务等部门的工作报告及董事会形成的各项决议。同时，监事会下设专门委员会累计召开会议 6 次，听取了年度财务报告、内控自我评估报告、内外部审计报告等重要议题。

高级管理层：

本行高级管理层由行长及其他高级管理人员组成，依据法律、法规、公司章程以及股东大会、董事会的授权行使职权，组织开展经营管理活动。

## 2011 年工作亮点

**特色品牌：**本行以“硅谷银行”模式为榜样，设立国内首家针对中关村国家自主创新示范区金融服务分行级银行机构；创新性地采用未来收益权质押和打包授信支持方式，推出“节能贷”产品；探索出一条“文化+金融”和谐发展之路，文化创意贷款在北京市场占比排名第 1 位，打造了“科技金融、绿色金融、文化金融”特色品牌。

**民生金融：**本行坚持服务民生、服务市民，小额担保贷款业务已帮助超过 3100 名失业人员成功实现再就业。2011 年末，本行小额担保贷款余额 7989 万元，发放小额担保贷款业务占北京市 95%以上。

**消费金融：**本行坚持推广消费金融理念，致力于金融普惠，为低收入人群提供便利金融服务，助力国家扩大内需，促进经济增长方式转变。截至 2011 年末，消费金融贷款余额达 4.39 亿元，同比增长 1938.02%。

**农村金融：**本行坚持不断创新农村金融产品与服务，为涉农中小企业成功发行集合票据，在全国开创了此业务的先河。2011 年，对公涉农贷款增量占全行对公贷款增量的 38.34%。

**公益捐赠：**本行坚持履行企业公民责任，积极投身社会公益事业，主动回馈社会。2011 年全年向医药卫生、教育、社区公益等捐款共计 2030.92 万元，同比增长 90.82%。

**低碳运营：**本行坚持将低碳运营理念贯穿于日常工作的全过程，实现办公耗能的逐年下降。2011 年，总行人均用电、人均用水、人均用纸分别同比下降 2.19%、10.34%、21.53%。

## 关键指标

指标类型	指标名称	2009年	2010年	2011年
经济指标	总资产	5334.69	7332.11	9564.99
	贷款总额	2734.81	3347.32	4056.10
	不良贷款率(%)	1.02%	0.69%	0.53%
	资本充足率(%)	14.35%	12.62%	12.06%
	净利润	56.34	68.03	89.47
	股东分红	11.21	13.45	—
	平均资产收益率 (ROA, %)	1.19%	1.07%	1.06%
	股东权益收益率 (ROE, %)	15.79%	16.99%	19.25%
	西部地区贷款余额	119.94	183.88	245.02
	科技创新企业贷款 余额	46.33	57.66	78.33
	涉农贷款余额	—	41.81	228.50
	中小企业贷款余额	—	1263.01	1528.87
	文化创意产业贷款 余额	40.10	83.35	113.43
	个人住房贷款余额	213.19	375.31	497.13
	助学贷款余额	1.46	1.46	1.23
	客户投诉解决率 <sup>1</sup> (%)	92%	94.3%	95%
社会指标	纳税总额	31.16	31.32	47.35
	员工总人数(人)	5681	6455	7339
	女性员工比例(%)	56.4%	56.3%	55.4%
	女性管理者比例(%)	45.1%	45.0%	44.4%
	体检及健康档案覆 盖率(%)	90%	90%	95%
	员工年人均培训次 数(次)	3.68	3.72	3.70
	员工流失率(%)	3.3%	2.8%	3.4%
	公益捐赠 <sup>2</sup>	0.16	0.11	0.20
环境指标	电子银行业务替代 率(%)	37.8%	44.6%	57.9%
	人均用水 <sup>1</sup> (吨)	19.75	19.24	17.25

<sup>1</sup> 包括客户电话投诉与网上银行投诉。

<sup>2</sup> 2009年数据包括本行参与北京市卫生局全民健康促进十年计划项目，通过人员、房租、办公、印制宣传等各种方式提供的总费用不超过1000万元的支持，统计时按1000万元统一并入2009年捐赠数据。

	人均用电 <sup>2</sup> （度）	3981.13	3952.76	3866.10
	人均用纸 <sup>3</sup> （张）	2464	2350	1844

注：除特别说明外，单位均为亿元。

---

<sup>1</sup>人均用水：统计范围为北京银行总行大楼全体人员，包括物业及其他外租公司人员。

<sup>2</sup>人均用水：统计范围为北京银行总行大楼全体人员，包括物业及其他外租公司人员。

<sup>3</sup>人均用纸：根据北京银行总行累计购纸量与总行员工数粗略估算。

## 一、 规范责任治理

### 1. 责任理念

**使命：**为客户创造价值，为股东创造收益，为员工创造未来，为社会创造财富

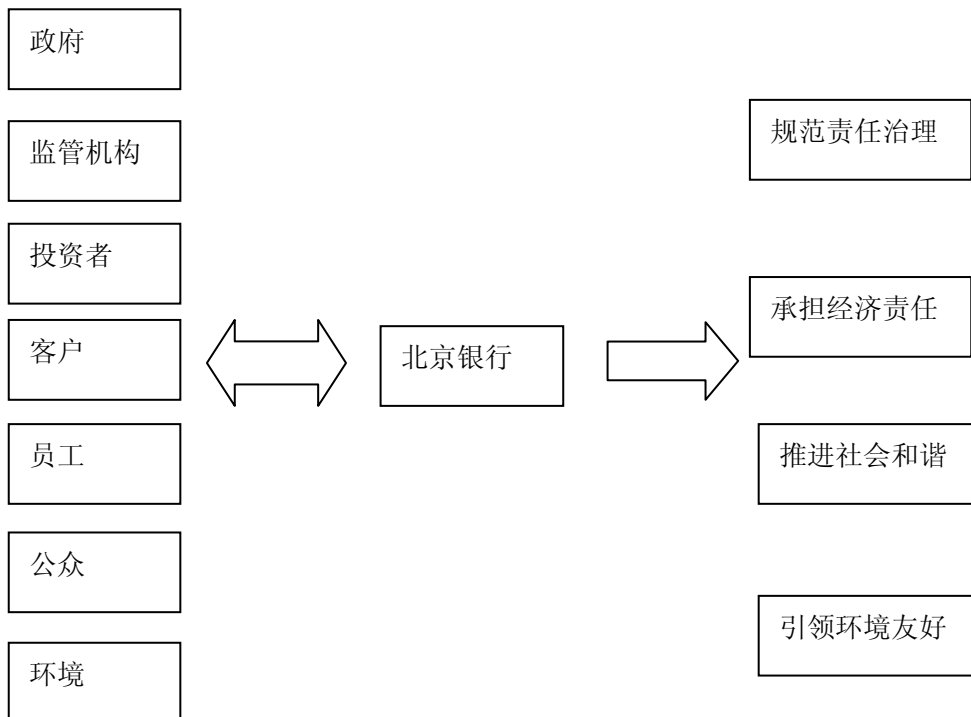
**核心价值观：**诚信、稳健、创新、共赢

**愿景：**建设服务领先的国际一流银行

**发展目标：**未来 5-10 年，本行以中国特色银行、中国标杆银行、中国受人尊敬银行三个阶梯性的目标为方向，努力建设成为服务中小企业和市民百姓的特色银行，成为中小银行体系中提供一站式金融服务的标杆银行，成为靠优秀企业文化成就百年基业、赢得社会信赖和尊重的银行，不断迈向企业发展的更高境界。

### 2. 责任模型

北京银行积极回应政府、监管机构、投资者、客户、员工、社区及环境等利益相关方关注的议题，不断加强与利益相关方的沟通，以规范责任治理为基础，勇于承担经济责任、社会责任与环境责任，实现企业与社会和谐共赢。



北京银行社会责任模型

利益相关方	关注的议题	本行回应措施
政府	响应国家产业政策；关注民生	坚持金融服务实体经济，支持小微企业、文化创意产业发展；积极创造就业机会，促进企业与社会和谐发展
监管机构	合规经营，公平竞争；防范风险，维护金融体系稳定	完善合规体系与内部控制建设，实施全面风险管理
投资者	充分了解公司的经营状况；保持公司价值的成长性与投资回报的持续性	不断提升经营业绩，持续进行现金分红；加强信息披露建设，保持与投资者的良好沟通
客户	优质的金融产品和服务；良好的经营环境	推动产品创新，保持资费透明，满足客户需求；提高科技水平，保证客户信息安全
员工	良好的职业发展规划与成长机会；完善的薪酬与权益保障体系	实施规范的劳动合同和完善的员工福利制度；总分支三级培训体系，满足员工多元化培训需求
公众	便捷的金融可获得性；良好的社区公共关系	持续开展金融普及与公益慈善活动，维护良好的公众关系
环境	支持低碳节能、实现环境友好	加大对节能减排企业信贷投放；不断创新产品，推广电子银行业务；坚持绿色办公，将节能环保理念贯穿日常运营

北京银行利益相关方列表

### 3. 责任推进

#### 1) 强化责任意识

本行持续完善社会责任管理，不断加强制度化建设，推动将社会责任实施逐步纳入全行考核体系，使社会责任能够贯穿到日常运营中的方方面面，强化全行员工责任意识，最终实现商业价值与社会价值的融合与统一。

同时，本行积极参加各类社会责任论坛、组织培训活动，深化与利益相关者的交流，共同推动本行社会责任各项工作的稳步前进。

#### 2) 致力合规经营



## **加强合规管理**

2011年，本行秉承“合规创造价值”的理念，以“提升合规意识、强化制度评估、确保合规经营”为目的，持续完善合规体系建设，提升合规风险监测水平，强化合规管理质量与效果。2011年继续对法律法规和监管政策进行监测，发布新法规监测和合规提示共97个，为全行合规经营提供依据。组织文件编写部室对体系文件的有效性、风险点识别的充分性、风险控制措施的准确性进行再评估，确保制度的规范性、合规性和完整性。重视合规文化建设，通过在线测试、编发合规手册等多种方式进一步推广普及合规知识，促进员工主动合规意识，营造诚信经营的良好氛围。

## **完善内部控制**

本行以防范风险、审慎经营为出发点，逐步建立起一套较为科学、严密的内部控制制度体系，合理保证企业经营管理合法合规、资产安全、财务报告及相关信息真实完整、提高经营效率和效果、促进本行发展战略的实现。同时，本行遵循“以流程管理为核心、将自我评价与独立复核相结合”的基本思路，每年对内部控制设计和运行的有效性进行评价并对外披露内部控制评价报告。2011年，本行对总、分、支机构的公司层面内部控制及89项业务和管理活动流程进行了评价，覆盖风险点680个。

## **履行反洗钱义务**

本行坚持以风险为本、预防为主的反洗钱工作理念，按照相关法律法规要求履行反洗钱义务，不断提高反洗钱工作水平。2011年，本行对反洗钱监测分析系统进行优化改造，有效提升系统效率及大额可疑交易报告质量，报送大额交易报告和可疑交易报告共11.7万份。本行重视反洗钱工作培训，开展反洗钱培训5次，修订《反洗钱培训与宣传管理规定》，强化反洗钱合规要求，着力提高基层员工的反洗钱意识。在对内加强能力建设的同时，本行组织各级机构开展反洗钱宣传活动，引导社会舆论共同预防、遏制洗钱及相关犯罪活动，取得了良好的社会反响。

## **推进反腐败、反商业贿赂工作**

2011年，北京银行针对全体从业人员，开展形式多样、内容丰富的反腐倡廉和治理商业贿赂主题教育培训近30次。积极组织干部员工认真学习贯彻监管机构下发的政策文件，强化正面教育与引导；举办反腐警示教育展览，开展预防

职务犯罪教育，使全行干部员工自觉树立依法从业和廉洁从业的意识；加大落实《廉政准则》、《银行业金融机构从业人员职业操守指引》等一系列制度规定的力度，加强监督检查；同时强化干部员工问责机制，确保本行合规经营、健康发展，为整个行业自律作出贡献。

## 二、 履行经济责任

### 1. 助推经济发展

#### 1) 响应国家政策，服务实体经济

北京银行始终坚持金融服务实体经济的理念，认真贯彻落实国家宏观调控和金融监管政策要求，积极响应国家产业和信贷政策号召，重点支持文化创意、高新技术、节能减排、生物医药、新能源、新材料、现代服务业等产业领域的中小企业发展，加大对小微企业政策倾斜力度，确保信贷资金更多投向政策导向领域。2011年，本行贷款余额为4056亿元，其中对公贷款3389亿元，有力地支持了实体经济的发展。

#### 2) 发展消费金融，助力经济转型

本行全资子公司北银消费金融公司成立一年多来，以中低收入人群为目标，积极探索特色业务模式，加快推广消费金融理念，认真落实党中央、国务院“促消费、创和谐”的要求，推动消费金融发展，助力经济转型。截至2011年末，消费贷款余额达到4.39亿元，同比增长1938.02%。

北银消费金融公司持续深耕中低收入客户、主攻年轻族群，持续推出创新产品，丰富产品结构。2011年发行上线“Mini循环消费贷款”，该产品申请简单、使用方便、还款轻松、服务便捷，满足了客户消费贷款需求，推动消费方式的转变。2011年，北银消费金融公司为近2000名“Mini循环消费贷款”客户提供服务，授信额度达1700万元。

#### 3) 履行纳税义务，创造社会财富

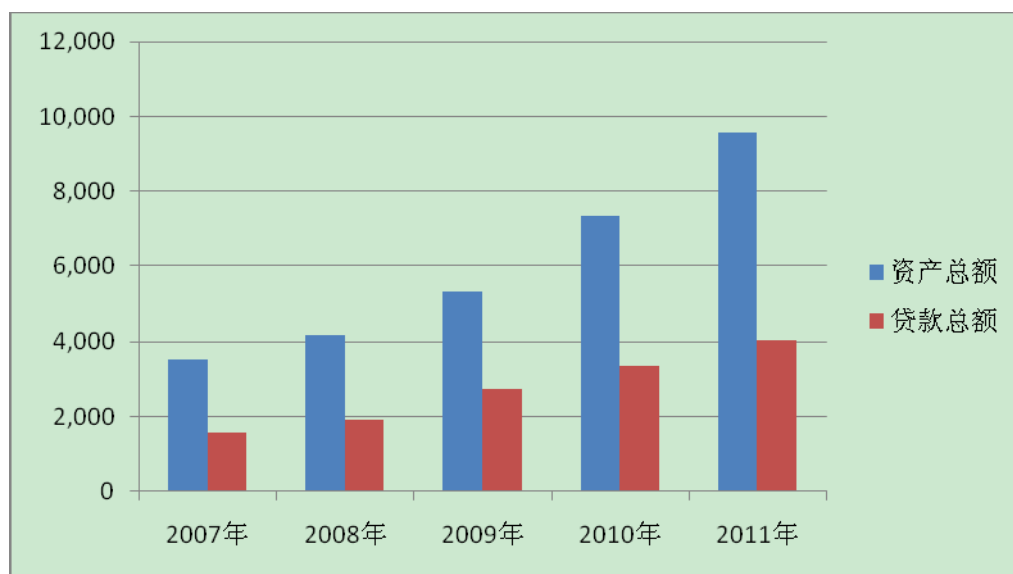
纳税作为企业的一项基本责任，本行一直高度重视，积极履行，为社会财富的持续增长贡献力量。一方面本行作为企业法人，及时足额缴纳各项税款，为各级财政收入的稳定增长做出贡献。成立十六年来，本行已累计上缴企业所得税117亿元，营业税金及附加65亿元。另一方面，随着本行每年为社会提供就业机会的不断增加，代缴个人所得税持续增长，进一步扩大地方税源、促进国家税收持续增长。

## 2. 保障股东权益

### 1) 提升经营业绩，增强可持续发展能力

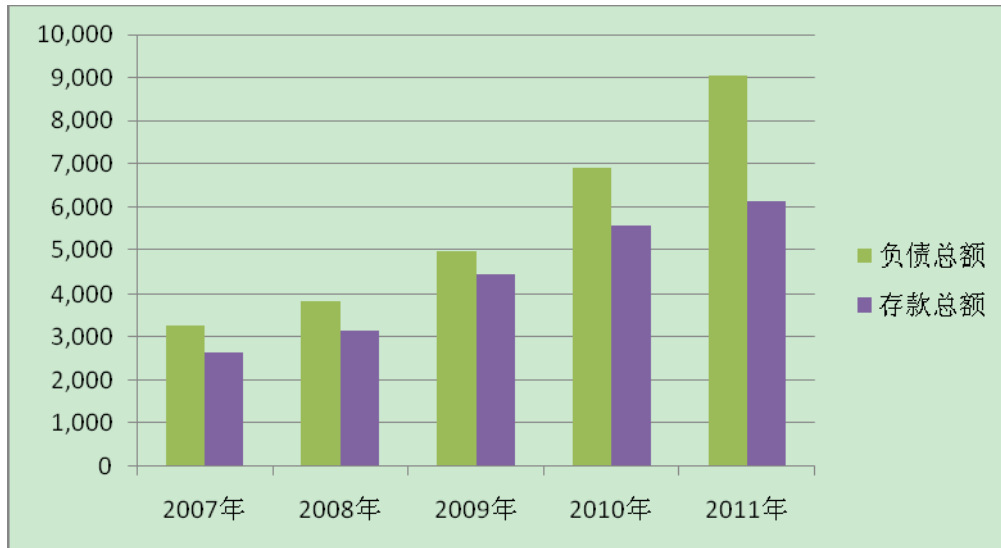
2011年，本行密切关注经济金融形势，认真贯彻落实国家方针政策，业务规模跃上新的台阶，盈利持续增长，风险管理不断加强，资产质量不断提高，各项指标保持良好水平，综合实力显著提升，持续发展能力进一步增强。

2011年，本行资产总额一度突破1万亿元。截至2011年12月31日，资产总额达到9564.99亿元，较年初增长30.45%；实现利润总额113.97亿元，比上年同期增长32.51%；实现归属于母公司股东的净利润89.5亿元，比上年同期增长31.51%。不良贷款比例0.53%，较上年同期下降0.16个百分点；资本充足率12.06%，核心资本充足率9.59%，拨备覆盖率446.39%，继续保持较高水平，风险抵御能力进一步提高。



北京银行资产总额、贷款总额增长情况表

2011年末，本行负债总额9061亿元，比年初增长2154亿元，吸收存款达到6142亿元，保持了稳步增长势头。



北京银行负债总额、存款总额增长情况表

## 2) 重视投资回报，保障股东权益

在确保自身可持续发展的同时，本行坚持将发展成果惠及股东，通过现金分红，保障股东获得稳定的分红收益。1996年成立至2010年，北京银行累计分红65.59亿元。公司近三年的分红情况如下：

年份	每股分红（元）	总股本（亿股）	分红总额（亿元）
2008	0.18	62.28	11.21
2009	0.18	62.28	11.21
2010	0.216	62.28	13.45

## 3) 加强信息披露建设，维持良好的投资者关系

作为一家上市银行，本行高度重视信息披露工作制度化建设，保持与股东投资者的良好沟通。2011年，本行制定《年报信息披露重大差错责任追究制度》，保障报告编制严谨、审议合规、披露规范。

在符合监管要求的同时，本行主动披露重大信息。2011年本行先后披露了董事会决议公告、监事会决议公告、关联交易公告、分红公告、再融资工作进展等30项临时公告，并完成了包括2010年年度报告在内的4项定期报告的编制披露工作，确保广大投资者能够及时、全面了解本行经营情况和其他重要事项进展。

### 3. 真诚回报客户

#### 1) 完善客户服务，推动产品创新

2011年2月，北京银行全国统一客服电话95526正式开通，成为首家开通全国统一客服电话的城市商业银行。2011年，人工接听电话较上年增长近14%。其中异地客户转人工电话量涨势明显，2011年异地转人工电话数近12万通，较2010年增长近100%。95526全国统一客户电话的开通有助于本行进一步优化服务品质，为客户提供统一规范、高效便捷的现代金融服务。

本行不断加大创新力度，推出特色产品，满足市民百姓差异化、多样化的需求。2011年，本行为财富客户和文化创意产业客户打造了高端贵宾卡——“名士卡”。先后发行I Do联名卡、时尚西城卡、品质海淀卡、北京卡、居然之家联名卡、中青旅遨游卡六款主题鲜明，功能各异的新产品，进一步丰富信用卡产品体系，为客户提供多样化的产品选择。

“为客户创造价值”是我们孜孜以求的使命，零售银行业务是本行战略转型的落脚点。2011年本行加快实施大零售战略，零售贷款总额达到667亿元，同比增长49.94%，高于全行贷款增速28.76个百分点。其中，为中小企业主以及个体工商户提供的“短贷宝”产品贷款余额达92.17亿元，同比增幅达306.04%，该产品荣膺2011年度“中国企业营销创新奖”。

#### 2) 落实资费政策，维护金融消费者权益

2011年，本行坚决贯彻落实中国银监会、中国人民银行、国家发展和改革委员会下发的《关于银行业金融机构免除部分服务收费的通知》（银监发〔2011〕22号），严格执行取消11类34项服务收费的文件要求，并统一做好客户解释宣传工作，在本行营业网点显著位置、外部网站及营业厅电子屏等渠道都进行了公告，做到资费透明。

#### 3) 加强系统运维管理，保护客户信息安全

本行一直高度重视信息系统运维管理工作，通过制定良好的冗余备份策略和切实有效的应急处理机制，确保全行计算机系统平稳、安全运行。同时，本行通过建立涵盖信息管理系统各个环节的流程制度体系，保证客户信息的安全性、保

密性和可用性。

2011年，本行异地灾备中心正式投产，信息系统“两地三中心”格局得以完整实现，显著提高了北京银行信息系统风险抵御能力，提升了北京银行信息系统运营的应急响应能力、灾难恢复能力、风险抵御能力，有效降低了数据集中带来的风险，保证客户信息与资金的安全，北京银行迈入了金融信息化建设的崭新阶段。

#### 4. 服务中小企业

2011年，本行立足服务中小企业的定位，正式出台小微企业组合贷，创新推出商圈小微融资特色产品“商户贷”，并与商务部签署战略合作协议，共同搭建商圈融资服务平台，形成小微拓展新亮点，为实体经济发展注入活力。截至2011年末，本行中小企业人民币贷款余额1529亿，比年初增长21%<sup>1</sup>，占全行对公贷款的45.11%，打造了文化金融、科技金融和绿色金融特色品牌。

**文化金融取得新发展。**作为最早涉足文化创意产业的探索者，北京银行一直都将文化创意产业作为最优先支持项目，为促进我国文化大发展大繁荣贡献自己的力量，探索出了一条“文化+金融”和谐发展之路。围绕十七届六中全会精神，本行第一时间推出六项支持文化创意产业提速发展新举措，启动“文化金融提升工程”。2011年，北京银行文化创意贷款在北京市场同业占比排名中居第1位。截至2011年末，本行累计审批通过“创意贷”290亿元，1936笔；文化创意贷款余额113.43亿元，同比增长36.09%。

在影视行业，北京银行已建立了覆盖“制作—发行—终端”的完整金融支持链条，支持首部3D武侠电影《龙门飞甲》以及集观赏性、教育性于一体的优秀电视剧作品《渡江侦察记》、《永不磨灭的番号》等的拍摄及发行。

**科技金融取得新成效。**本行不断探索科技金融特色服务，2011年成立中关村分行，这是国内首家针对中关村国家自主创新示范区金融服务设立的分行级银行机构。与北京市经信委签署战略合作协议，未来3年内向软件类企业提供150亿元意向性授信，并推出“软件贷”特色产品，创新性地将软件产品登记证和软件著作权引入知识产权质押贷款质物品种。与中关村担保公司合作推出“小瞪

---

<sup>1</sup>中小企业界定标准为：符合工业和信息化部、国家统计局、发展改革委、财政部2011年制定的《中小企业划型标准规定》的中小企业，不含事业单位，不含小额贷款公司。

保”，为瞪羚企业小额担保主动授信绿色通道，该产品荣获人行营管部“十佳科技金融创新产品”奖。截至 2011 年末，本行科技创新企业贷款余额 78.33 亿元，增长 35.84%。

**绿色金融取得新突破。**2011 年，本行与中国节能协会节能服务产业委员会（EMCA）签订战略合作协议，在未来 5 年内将为 EMCA 会员企业提供意向性授信 100 亿元人民币，并创新性地采用未来收益权质押和打包授信支持方式，推出“节能贷”特色产品。该产品荣获中国银行业协会“2011 年服务小企业及三农十佳特色产品”奖，成为北京地区唯一获此殊荣的银行。

## 5. 扶持三农事业

本行始终自觉把服务“三农”作为全行发展的重点领域和优先服务对象，通过持续不断的创新，探索适合自身的农村金融服务模式。截至 2011 年末，本行涉农贷款余额 228.50 亿，其中对公涉农贷款 227.94 亿元，较 2011 年初增加 186.62 亿，占本行 2011 年对公贷款增量的 38.34%。

### 1) 加大网点建设，推动农村金融服务覆盖

2011 年，本行全力推进农村网点覆盖力度，解决远郊区县涉农产业对信贷资金的迫切需求、缓解农村地区贷款难等问题。截至 2011 年末，本行郊区管理部共管辖 25 家营业网点，覆盖顺义、通州、大兴等 9 个远郊区县。此外，本行参股的浙江文成北银村镇银行开业、吉林农安北银村镇银行获得开业批复，为支持农村经济发展增添了新的力量。

对于网点不能覆盖的地区，本行积极利用流动服务车开展宣传工作，利用拆迁、郊区大集等契机，将流动服务车开进乡镇、农村，为农户普及金融知识、提供相关金融服务。

### 2) 运用多样化金融工具，拓宽“三农”融资渠道

本行根据企业的实际情况设计融资方案，对于资质较好的涉农企业采取发行中小企业集合票据等直接融资方式，为企业提供最便捷的融资渠道。2011 年本行成功发行北京市第一期农业集合票据，为 3 个区县的 8 家涉农中小企业提供了融资服务，在全国开创了此业务的先河，有力地支持了农业企业的发展。



### 3) 坚持农村金融产品创新，提供差异化金融服务

本行针对农户贷款特点，对有贷款需求的郊区农民进行深入的市场调研，了解畜牧养殖户、种植户、特色农产品生产基地等资金需求，为其量身定制产品并提供了短期资金支持。小额担保贷款作为本行的特色金融产品，以其独特的产品特点占据了绝大部分农村市场，为农村转移劳动力解决了资金问题，有效支持了其自主创业。

## 6. 加强同业合作

2011 年，本行继续扩大金融同业交流对象范围，创新交流形式，拓展和深化与各类金融机构的合作。

**合作基础更加稳固。**截至 2011 年末，本行授信金融机构数量已达到 115 家，涵盖银行、保险、金融租赁公司、资产管理公司、证券公司、信托公司以及汽车金融公司等。同时，本行不断丰富同业合作形式，拓展合作渠道，先后与国内 192 家商业银行机构（含分行）签署国内信用证及应收账款代付协议；开通深圳分行、上海分行中登结算银行系统，完善了为资本市场提供全方位资金结算服务的功能。

**合作形式更加多样。**2011 年，本行继续开展多种形式的同业交流活动，在海南三亚组织召开了“北京银行同业合作论坛”，包括财务公司、资产管理公司、信托租赁公司在内的 50 多家合作同业机构参加了论坛。与会各方就同业业务的发展方向、创新动力、合作模式进行了深入交流。

**合作范围遍布全球。**截至 2011 年末，本行在全球共建代理行 1202 家，比去年新增 37 家，网络覆盖 113 个国家和地区。代理行网络全面有效，为本行开展国际合作与交流奠定了基础，提供了桥梁。

### 三、 促进社会和谐

#### 1. 增加社会就业

本行积极响应国家号召，践行企业社会责任，通过自身快速发展，努力创造更多的就业岗位，为促进社会和谐稳定做出积极贡献。在人员招聘方面，本行始终坚持公平、公正、公开的人才引进机制，坚持“德才兼备、以德为先”的选人用人标准，通过严格的笔试、面试等流程引进业务发展所需人才。凭借优异的品牌形象和促进大学生就业方面的重要贡献，2011年本行获中华英才网“第九届中国大学生最佳雇主”称号。

2011年，本行共引进应届大学生、社会人才、留学归国人员等各类人才上千人，通过多种用工形式为北京、环渤海、长三角、珠三角、中西部等地区提供广泛就业岗位，为当地就业市场注入新的活力。同时，本行积极落实军转干部、大学生村官就业安置，资助残疾人就业等工作。16年来，本行累计向社会提供上万个就业岗位。截至2011年末，本行共有在册员工7339人。本科及以上学历人员占比65%，35岁以下人员占比60%，员工的知识结构、年龄结构、综合素质得到持续提升。

#### 2. 加强金融普及

##### 1) 金融知识宣传

在金融知识普及和金融安全宣传方面，北京银行主动承担社会责任，帮助客户提升金融素质、增强金融安全意识，积极维护金融市场的稳定与持续发展。

2011年8月，由中国人民银行营业管理部组织、北京银行承办的“国债进乡村”宣传活动在密云县河南寨镇举行，数百名村民参加了国债培训，此次宣传活动受到村民欢迎。7月至12月，本行按照中国银行业协会的整体活动安排，组织开展“普及金融知识万里行”活动。对各分支网点周边近百个社区广泛宣传普及金融知识，提高公众识别和防范金融风险的能力，在群众中树立理性安全消费的意识。活动期间，本行还针对中小學生开展“青少年金融理财教育活动月”活动，现场发放数百份宣传单，提高青少年合理规划消费、理财的意识，提升消

费者对银行业的信赖程度。

## **2) 社区公益活动**

作为与北京市民政局继续携手开展第二届“社区服务公益行活动”的具体举措之一，本行在《北京社区报》上开设“理财大讲堂”专栏，针对儿童财商教育、安全使用银行卡、如何购买基金等居民关注的热点内容进行了介绍。2011年“理财大讲堂”累计刊登23期，受到社区居民的广泛关注和好评。

2011年，本行顺义管辖行与董各庄村开展“一助一”帮扶共建活动。管辖行每逢节假日，走访了解村民实际困难，结合双方实际情况，详细制定共建活动方案。干部员工积极参与，采取自发捐款等形式，为村民购买多种生活用品。管辖行还计划定期对董各庄村民开展理财讲座、反假币宣传等活动，进一步普及村民金融知识，提升村民理财意识，使“一助一”帮扶共建活动成为服务社区、服务“三农”的重要阵地。

自2010年5月“社区服务公益行”启动以来，北京银行各网点与各级社区服务中心，依托96156社区服务平台及服务设施，共开展各种金融知识、理财等社区大讲堂活动4849次，普惠人群达20余万。

## **3. 注重民生关怀**

### **1) 积极发放助学贷款，支持教育发展**

开展助学贷款业务是实施科教兴国战略的一项重要决策，对支持贫困学子完成学业，推动教育事业发展具有重要意义。本行在2000年即与北京市教委合作开办了国家助学贷款业务，在北京市所有银行中，本行对市属市管高校发放的国家助学贷款业务量位居全市第一。

截至2011年末，本行已累计发放助学贷款6.6万笔，发放贷款金额3.6亿元，支持了北京市40多所高校及北京16个区县的众多贫困学子顺利完成了学业。

### **2) 推动小额担保业务，促进下岗员工再就业**

为促进首都再就业工程建设，自2003年本行开始办理小额担保贷款业务，为北京地区下岗失业人员、大学毕业生、农村转移劳动力、复转军人、农村妇女五类人群提供融资服务。截至2011年末，本行发放小额担保贷款业务占全市95%

以上，已帮助超过 3100 名失业人员成功实现再就业。在 2009 年北京市出台支持劳动密集型小企业小额担保贷款政策后，本行成为首家承办北京地区劳动密集型小企业小额担保贷款业务的商业银行。

### 3) 大力支持保障房建设，保证居民安居乐业

本行在制定授信指导意见时明确提出，房地产信贷额度优先用于有偿还能力的公租房、廉租房、棚户区改造等保障性安居工程项目，优先给予保障性住房建设项目信贷额度支持，在符合监管要求和本行相关规定的前提下，根据企业提出的正式申请和项目材料予以优先办理。截至 2011 年末，北京银行累计发放保障性住房贷款超过 100 亿元，贷款余额 72.03 亿元，可实现提供保障性住房 3.42 万套。

2011 年 10 月 18 日，本行与北京市保障性住房建设投资中心签署全面战略合作协议，在未来三年内给予该中心 200 亿元意向性授信额度，支持保障性住房建设。目前本行已为该中心安排专项信贷额度 20 亿元，用于海户新村项目、豆各庄项目的贷款发放。同时，本行还将提供一整套“大授信、新融资、多理财、金管家、专属卡、强系统”的综合服务方案，全面支持北京市保障性住房的建设发展。

## 4. 关注员工发展

员工是本行发展最宝贵的财富。本行秉承“为员工创造未来”的理念，坚持“以人为本”的用人理念和“人人成才”的人才观念，努力为员工创造和谐融洽的成长环境、提供全方位的培训机会和多元化的发展平台，实现员工与企业的共同发展。

### 1) 保障员工合法权益

在人员招聘录用、合同管理、薪酬福利等各个环节，本行严格遵守《劳动法》、《劳动合同法》等法律法规，制定实施规范的劳动合同制度，员工劳动合同签订率达到 100%。按时足额缴纳“五险一金”、建立企业年金，完善补充医疗、员工互助保险、女员工特殊疾病保险等补充福利，切实保障员工合法权益。通过完善工会组织、召开职工代表大会、员工座谈会、设立员工意见箱、组织参加选举等

形式，在涉及员工切身利益的重大事项上广泛征求员工意见建议，保证员工有效行使民主权利。

## **2) 搭建广阔发展平台**

本行坚持用事业造就人才，在实践中锻炼人才，通过企业快速发展为广大员工提供职业平台和发展机遇。新入职员工经过统一培训后，分配到基层一线锻炼，快速提升业务能力。不断完善员工职业发展通道，动态调整员工任职资格等级，为员工成长创造空间。搭建人才流动平台，鼓励优秀人才在总、分、支行间交流锻炼，积累丰富从业经验。通过金星、银星奖、客户经理明星等评选工作，树立爱行敬业、创新进取的先进典型，激发优秀人才不断涌现。重视后备人才的培养和使用，通过架构改革和公开竞聘，一批优秀青年员工走上各级管理岗位，在全行经营管理中发挥重要作用。

## **3) 提供多元培训机会**

本行始终贯彻“以人为本，用科学化、体系化、国际化标准培养人才”的理念，通过多元化的培训机会，打造北京银行卓越的人才队伍。通过不断完善总分支三级培训体系，严格执行年度培训计划，滚动实施“2551”人才建设工程，举办现代银行管理研修班、新任管理干部培训班，组织管理干部、业务骨干参加国内外多项培训学习，持续丰富网络在线培训，搭建了立体化培训体系，满足员工多元化培训需求。2011年，全行共组织各类集中培训2.7万人次，人均60学时。

## **4) 建设幸福和谐企业**

本行充分尊重员工个性、关注员工需求、关心员工成长，持续打造幸福和谐企业。随着经营业绩的稳步增长，本行不断提高全员激励水平，与员工共享企业改革发展的成果。行领导多次到基层一线调研座谈，保持与员工畅通的沟通渠道。开展员工关怀活动，每逢节假日，行领导亲自带队到一线慰问员工，探望生病干部员工，增强员工幸福感。召开退休人员新春联谊会，组织部分退休干部到分行参观学习，提升了退休人员的归属感。举办第六届职工运动会、业务技能比赛、新春文艺晚会等，广泛开展形式多样、内容丰富的文体活动，活跃员工文化生活，增强队伍凝聚力。

## 5. 热心公益事业

2011年，本行积极投身社会公益事业，主动回馈社会。全年向医药卫生、教育、社区公益等捐款共计2030.92万元。

部分捐款项目如下：

1月8日，为支持北京健康城市建设，向中华医药卫生事业基金会捐赠1000万元。

3月21日，北京银行向清华大学捐助400万元，建立“清华之友-北京银行奖学金”及“清华大学图书基金”，其中首期捐赠200万元。

3月22日，“中国红十字会数据库筹款公益项目及‘爱心直邮温暖2011’活动”启动仪式举行，北京银行捐赠200万元，以实际行动宣传“透明公益、服务公益、持续公益”理念。

3月26日，北京银行向南京大学捐赠100万元，设立北京银行“京”英奖教学金。

4月27日，北京银行向西安交大提供100万资金，在有关学业提升、实践创新能力培养及综合素质拓展等方面提供支持。

6月16日，连续第2年向北京奥运城市发展基金会捐赠100万元，以促进奥林匹克事业和残奥事业在北京得到持续发展。

本行慈善信用卡——大爱卡自2009年5月发行以来，赢得社会的广泛好评，通过卡片独有的慈善捐赠功能，截至2011年末，消费爱心善款金额累计已达128.23万元，其中2011年全年捐款为85.99万元。捐赠的善款主要用于资助内蒙古自治区及河北省几百名中小學生、支援特教学校建设及救助先天性病患儿童等。

## 四、 引领环境友好

### 1. 推行绿色信贷

北京银行一直将绿色环保作为信贷投放的重要考虑因素。《2011 年授信业务指导意见》要求加大对节能减排企业的信贷投放。重点支持十大重点节能工程建设、循环经济发展、城镇污水垃圾处理、重点流域水污染治理、节能环保能力建设等项目和企业的信贷资金需求。

4 月 8 日，北京银行与中国节能协会节能服务产业委员会（EMCA）签署《全面推动节能服务产业发展战略合作协议》，未来 5 年将为 EMCA 会员企业提供意向性授信 100 亿元，实现年减排二氧化碳 1400 万吨。北京银行现场启动“节能贷”金融服务方案，以“多样化产品、特色化服务”促进节能领域企业快速发展。

截至 2011 年末，北京银行节能减排项目贷款余额 25.65 亿元，其中 9.88 亿元为 2011 年新发放贷款，主要用于新能源开发利用、企业实施节能减排改造等环保项目。此外，本行在城市公共交通、集中供热、可再生能源利用等有利于改善城市环境项目的贷款余额达到 177.51 亿元，同比增长 43.69%。

### 2. 发展电子银行

2011 年，本行依托电子渠道，推广低碳经营模式，降低能源消耗，促进资源节约型、环境友好型社会建设。

#### 1) 发挥电子渠道替代效应，树立低碳经营理念

本行不断加大电子银行推广力度，充分发挥电子渠道替代效应，在高速发展的同时坚持低碳经营。2011 年，企业网银客户数同比增长 45%，个人网银新增证书版同比增长 63%。网上银行交易量和交易金额分别实现同比增长 87.03% 和 109.27%。网银主要产品对传统柜台业务的交易替代率已达 57.9%，较年初增长 13 个百分点，助力低碳经营模式。

#### 2) 推出“京彩生活”手机银行金融服务

2011 年，本行全新推出“京彩生活”手机银行金融服务平台，标志着以“网上银行、电话银行、手机银行”为主体的全面、高效电子银行综合金融服务平台

正式搭建成功。“京彩生活”手机银行便于有效分流客户群体，提升对传统业务的替代作用；减少客户出行时间，降低能源消耗，将环境保护落到实处。

### **3. 坚持绿色运营**

作为一家现代化的上市银行，在向客户提供优质金融产品与服务的同时，本行坚持将节能环保理念贯穿于日常运营的全过程，培养每一位员工的环保意识、责任意识。

#### **1) 加强采购制度化建设**

在物品集中采购方面，本行不断加强制度建设，2011年9月印发《办公物品集中采购招投标管理规定》、《北京银行基建工程招投标管理规定》，对供应商的资质及社会责任承担进行了明确规定，精选质优、价低、信誉度高的供货商。在将本行物品采购与基建工程建设纳入科学化、程序化、规范化轨道同时，推动供货商社会责任的建设。

#### **2) 开展电子化办公**

本行通过应用电子办公系统，全面实现收发文件、公文批阅、标准文本下载、邮件传递的电子化处理，大幅降低纸张使用率。同时，严格管理办公环境用电，做到无工作人员无电力损耗，三年来，总行大楼人均用电、人均用水连续下降，营造绿色办公环境，降低碳排放量。

#### **3) 日常办公管理**

在办公用品方面，本行实行部门专人领用、管理，纸张、文具按照部门人员编制定额、定时发放，费用统计，提倡以旧换新、杜绝浪费。

废旧物资处理方面，本行将日常办公产生的废旧纸张、杂志、书籍、报纸及其他纸制品集中收集，统一处理，达到再回收、再使用。针对行内达到报废标准的各种电子类废弃物，统一交至具备专业资质的环保机构进行回收、处理，避免此类影响环保的废弃物流散社会、污染环境。

机动车辆管理方面，本行采取各项措施降低机动车能源消耗。一方面加强机动车管理力度，合理调度，减少车辆出行频率和空驶里程，有效降低油耗；另一



方面加大车龄较长的老旧机动车处理，同时定期对在用车辆检查保养，做到上路车辆尾气排放达标，实现绿色出行。

## 五、 赢得社会认可

### 1. 社会责任类

评奖机构	所获奖项
北京市人民政府	“北京市 2010 年住房保障工作先进单位”
《银行家》	“2010 中国金融营销奖之最佳企业社会责任奖”
中国社工协会、公益时报社、中国红十字总会	入选“2011 中国慈善排行榜”
美国绿色建筑协会	北京银行西安灾备中心获能源与环境设计先锋奖银级认证
中国银行业协会	“中国银行业 2010 年度最佳社会责任机构奖”、 “中国银行业 2010 年度最佳社会责任创新奖”
中国服务贸易协会、中国信息协会	北京银行 95526 获“中国最佳服务特色奖”
中华英才网	“2011 年中国大学生最佳雇主”
中国社工协会企业公民委员会、中央电视台、腾讯公益慈善基金会	“2011 中国优秀企业公民”
“北京影响力”组委会	闫冰竹董事长荣获“影响百姓生活的十大企业家”称号
中国银行业协会、中国银联、金融时报等	北京银行“节能贷”金融产品获“2011 年服务小企业及三农十佳特色产品”奖
中国国际金融论坛组委会	“支持中小企业突出贡献奖”
《21 世纪经济报道》、21 世纪研究院金融研究中心等	“最佳风险控制城商行”
东方财富网	“2011 年度最佳服务银行奖”、“2011 年度最佳财富管理奖”

## 2. 品牌建设类

评奖机构	所获奖项
《每日经济新闻》	“最具创新商业银行”
《华夏时报》、北京大学等机构	2011年金盾奖——中国上市公司最佳法律风险管理实践奖
《金融理财》杂志社、中国社科院金融所	闫冰竹董事长荣获“2011年度首都最杰出金融家”称号
亚洲品牌协会、香港文汇报社、环球时报社和中日韩经济发展协会	“2011亚洲品牌500强排行榜”，北京银行入名列第429位，位居中国银行业第11位
中国银监会	严晓燕行长荣膺“2010年度银行业金融机构小企业金融服务‘十大’领军人物”；“智权贷”知识产权质押贷款被评为“2010年度银行业金融机构小企业金融服务特色产品”
亚洲银行家	“中国最佳城市商业零售银行”
世界品牌实验室	北京银行品牌价值89.62亿元，位居“中国500最具价值品牌排行榜”第139位
金融时报、中国社会科学院金融研究所	“2011年度最具品牌价值中小银行”及“2011中国中小企业金融服务十佳机构”奖
《商务周刊》杂志	严晓燕行长当选“25商业女杰年度女企业家”
中国金融网、中国金融研究院	北京银行荣获“2010中国最具品牌影响力中小银行”，闫冰竹董事长荣获“2010中国金融年度人物”称号
《中国企业家》杂志、新浪网	严晓燕行长当选“2011年度商界木兰年度人物”
亚洲银行家	“2011年度中国最佳网点建设银行”
中国人民银行	“2011年度银行科技发展奖”
英国《银行家》	全球1000家大银行排名145位，较上年上升10位

大众证券报、新浪财经	北京银行荣获“最具持续投资价值上市公司”奖，董事会秘书杨书剑荣获“投资者关系金牌董秘”奖
人民银行营管部、中科园管委会、北京市科委、北京市经信委	北京银行“小瞪保”产品荣获“十佳科技金融创新产品”奖
《北京晨报》、《华商报》、《钱经》等媒体	北京银行“超越财富”荣获2010—2011年度“最佳财富管理品牌”
《21世纪经济报道》和Interbrand	北京银行“创意贷”品牌荣获“第七届中国最佳品牌建设案例优秀奖”
《21世纪经济报道》	“2011年亚洲最佳供应链融资银行”
和讯网	“最佳银行理财品牌”

## 六、 结束语

成绩属于过去，奋斗成就未来。新的一年北京银行将继续坚持“为客户创造价值、为股东创造收益、为员工创造未来、为社会创造财富”的神圣使命，以中国特色银行、标杆银行、受人尊敬银行三个阶梯性的递进目标为方向，创造发展新业绩，推进社会责任工作加快进行，开创企业与社会协调发展、和谐共赢的崭新局面。